

Lamella Lap 60



Lamella Lap 60_0000 copy

- [Previous](#)
- [Next](#)

Создайте фасад с креплением внахлест при помощи планок Lamella lap 60.

Вы можете посмотреть форму и характеристики планок на готовых фасадах. При помощи визуализатора [Design Palette](#) компании Ruukki вы можете посмотреть материал и цвета при различных освещениях и с различных перспектив.

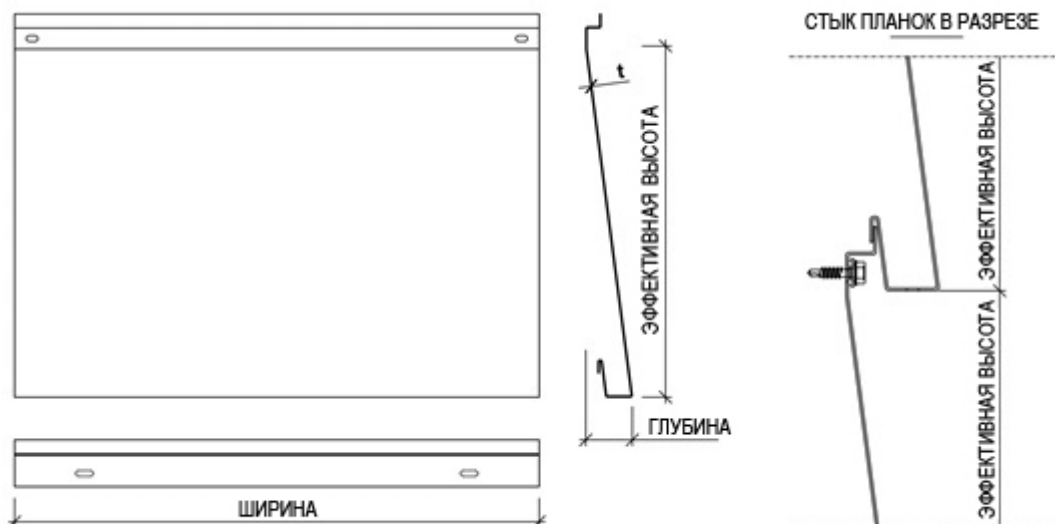
Ruukki® emotion

Доступно также с перфорацией и подсветкой.

Информация на нашем веб-сайте точно соответствует нашим знаниям и пониманию. Несмотря на все усилия, направленные на обеспечение точности, компания не может нести никакой ответственности за любые прямые или косвенные убытки, возникшие в результате возможных ошибок или неправильного применения информации этой публикации. Мы оставляем за собой право вносить изменения.

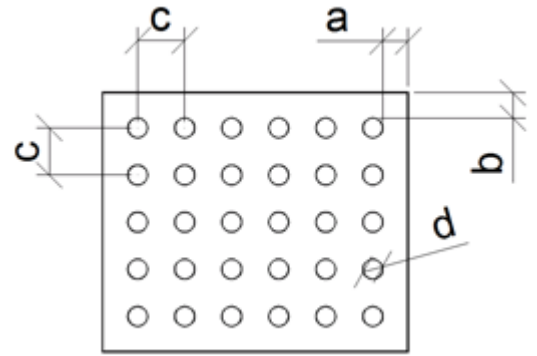
- Свойства
- Материалы
- Цвета и покрытия
- Аксессуары
- Средства проектирования
- Инструкции
- Заказ и доставка

СВОЙСТВА



Название	Lamella Lap 60
Крепежные отверстия	Овальные
Форма вентиляционного отверстия	Овальная
Крепёж	Скрытый
Соединение	Required RU
Ширина	150 - 3000 мм
Высота	300 мм
Глубина	40 мм
Диаметр крепежных отверстий	овальные 5 x 10 мм
Размер вентиляционных отверстий нижнего края	овальные 5 x 15 мм

Схема размещения перфорации



Размер/отверстие	мм
a	≥10
b	≥10
c	d+15, d+25, d+30
d	12, 16, 20, 30

МАТЕРИАЛЫ

Материал	Толщина материала (мм)	Вес (кг/м ²)	Покрытие	Доступно с перфорацией	Складской материал	Реакция на огонь
<u>Окрашенная сталь</u>	1.2	12.6	Hiarc		x	A1
	1.2	12.6	Порошковое покрытие	x	x	A2 - s1,d0
<u>Алюминий</u>	1.5	5.51	Порошковое покрытие	x	-	-
	1.5	5.51	Покрытие PVDF	-	-	-
<u>Rheinzink</u>	1.0	7.2	Предварительное патинирование (без покрытия)	x	-	A1
<u>Медь, латунь и бронза</u>	1.0		Предварительное патинирование (без покрытия)	x	-	A1
	1.5		Предварительное патинирование (без покрытия)	x	-	A1
<u>Алюминий</u>	1.5	5.1	Крацованный с (полу) прозрачным покрытием	x	-	-
<u>Окрашенный алюминий с узором</u>	1.5	5.1	Окрашен (многослойное покрытие)	x	-	-

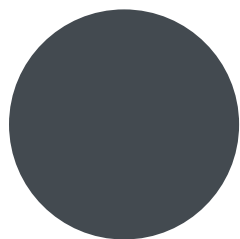
ЦВЕТА И ПОКРЫТИЯ

Покрытия

Палитра	Покрытие	Цвет
Складская	HIARC	RR20, RR21, RR23, RR40, RR41, RR42, RR43
	HIARC Matt	RR40, RR41, RR45
Стандартная	HIARC и Порошковая краска	RR11, RR22, RR24, RR26, RR29, RR30, RR31, RR32, RR33, RR34, RR35, RR36, RR37, RR44, RR45, RR750
Уникальная	HIARC и Порошковая краска	RAL и NCS по запросу

Минимальный размер заказа:

- Стандартная палитра: Без ограничений
- Складская и уникальная палитра: с покрытием HIARC - 900 м²; с порошковой окраской - 100 м²



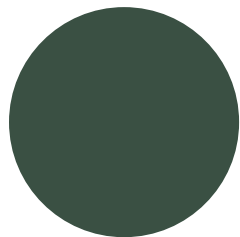
434a50

RR23 Тёмно-серый



3a5043

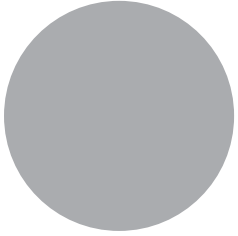
RR11 Тёмно-зелёный





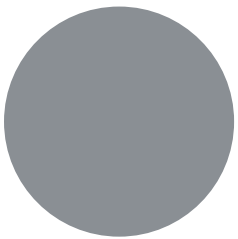
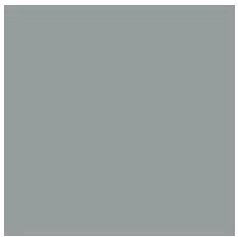
ebe3d8

RR20 Белый



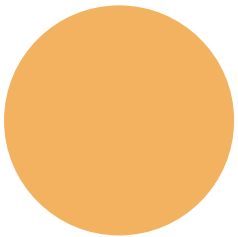
aaacaf

RR21 Светло-серый



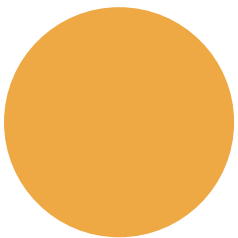
8a8f94

RR22 Серый



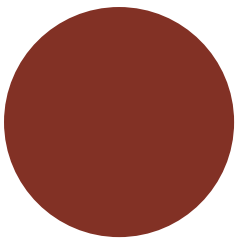
f3b25f

RR24 Светло-жёлтый



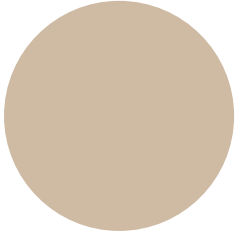
eea944

RR26 Жёлтый



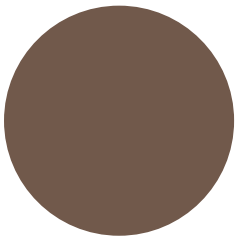
823125

RR29 Красный



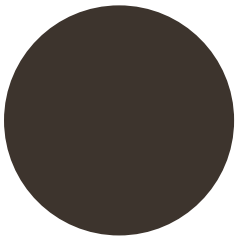
cfbba4

RR30 Светло-коричневый



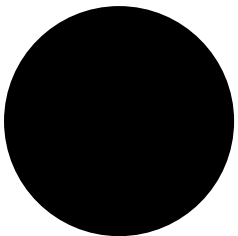
71594b

RR31 Коричневый



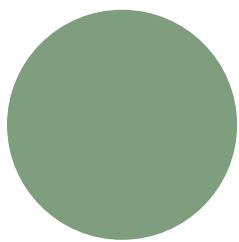
3d342d

RR32 Тёмно-коричневый



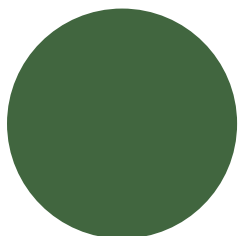
010000

RR33 Чёрный



7e9e7d

RR36 Светло-зелёный



41663f

RR37 Зелёный



-

RR40 Серебряный матовый



-

RR41 Темно-серебристый матовый



1
RR42 Золотистый



0
RR43 Медный




0
RR44 Синий металл



АКСЕССУАРЫ

Фасадные панели полностью укомплектованы и оснащены нащельниками, крепежными элементами и направляющими профилями, что обеспечивает легкость и быстроту их монтажа.

-  07 июн, 2017
[EN Cladding Accessories 09 2019](#)
PDF, 2,98 MB

СРЕДСТВА ПРОЕКТИРОВАНИЯ

Готовые смоделированные фасадные облицовки для окружающей среды Revit

[Скачать объекты BIM](#)

ИНСТРУКЦИИ

Монтаж

Составление плана работ по монтажу должно осуществляться на раннем этапе составления схем. Это важно для обеспечения поставки заказанных кассет в нужной последовательности.

Перед началом монтажа следует тщательно проверить проект, в особенности такие позиции, как начальная отметка монтажа, проемы, карнизы, углы, подконструкции, способы крепежа и количество крепежных элементов. На участке крепления кассет должно иметься достаточное количество контрольных точек вертикальных и горизонтальных замеров, чтобы гарантировать одинаковую ширину вертикальных и горизонтальных стыков по всему зданию. После проверки визирных линий необходимо отметить стартовый уровень установки первой кассеты с обеих сторон от угла, по горизонтали и по вертикали. При необходимости выполняется выравнивание. Прямолинейность поверхностей проверяется при помощи лазерного теодолита, меленого шнура и поверочной линейки. Перед началом монтажа проверяется плоскостность стен. Измеренное расстояние между направляющими профилями не должно превышать ширину одной кассеты.

Перед установкой кассеты защитная пленка снимается в местах стыков. Пленка может быть удалена с центральной части кассет только в том случае, если они уже не могут быть повреждены при монтаже. Особо осторожными нужно быть с кассетами с порошковым покрытием, поскольку они не имеют защитной пленки.

Кассеты крепятся к металлическим направляющим профилям из стального листа при помощи крепежных элементов, в соответствии с монтажными схемами. Рекомендуется осуществлять поставку направляющих профилей в рамках договора на поставку кассет и устанавливать их одновременно с кассетами. При монтаже нащельников убедитесь, что функциональность конструкции не меняется (нащельники не закрывают вентиляционные отверстия и отверстия для стока воды и т.п.). Для защиты от воды, которая может двигаться вверх под воздействием силы ветра и проникать в конструкцию, необходимо устанавливать отливы. Соединения с другими конструкциями желательно осуществлять соединительными нащельниками, а не

герметизирующим материалом.

Во избежание повреждения покрытия, запрещается использовать обрабатывающие инструменты с абразивным режущим кругом, которые могут вызвать появление искр. Так, нельзя использовать для резки болгарку. Стружку от сверления и другой мусор следует счищать щеткой или, при необходимости, смывать сразу по завершении работ. Для достижения оптимальных результатов необходимо очень тщательно и внимательно подходить к выполнению работ и этапу планирования.

Для выполнения монтажа требуется два или, предпочтительно, три человека. Поднимать кассеты следует, удерживая за вертикальные стороны. Подъем за горизонтальные стороны может привести к выпрямлению загнутых кромок. Производитель кассет не несет ответственности за результат монтажных работ.

Этапы монтажа

Планирование монтажа

Проверяется соответствие монтажных схем следующим параметрам фасадной облицовки:

- Положение кассет
- Координатные привязки
- Отметка начала монтажа
- Горизонтальные и вертикальные привязки дверных и оконных проемов
- Угловые привязки

Плоскостность выравнивающей подсистемы

Плоскостность выравнивающей подсистемы фасада проверяется при помощи, в частности, визирной струны и теодолита. Все результаты отмечаются в протоколе замеров.

Соединительные нащельники

Соединительные нащельники устанавливаются под направляющими профилями (например, цокольные отливы).

Направляющие профили

Направляющие профили устанавливаются на стыки кассет и в середине кассет на рекомендуемом расстоянии не более 700 мм. Количество и тип крепежных элементов определяются проектировщиками. Оба фланца направляющих профилей крепятся к подсистеме фасада в соответствии с монтажной схемой. На данном этапе, выполняется проверка створности и вертикальности подсистемы фасада в соответствии с протоколом замеров (при необходимости). Стыки направляющих профилей должны располагаться точно на опоре. Уровень начала монтажа направляющих профилей определяется с учетом того, чтобы нижний край нижнего ряда кассет был надежно закреплен на подсистеме, и так, чтобы этот профиль не был виден из-под нижнего ряда кассет. Между цоколем и нижним рядом кассет должен оставаться достаточный воздушный зазор.

Соединительные нащельники

Нащельники устанавливаются на направляющие профили.

Монтаж кассет

Кассеты крепятся к направляющим профилям при помощи выступающих фланцев. Монтаж кассет производится начиная с нижнего левого угла в направлении верхнего правого угла.

Обслуживание

Навешиваемые материалы


Необходимо избегать крепления дополнительных навешиваемых материалов к поверхности фасада. В случае крайней необходимости кронштейны навешиваемых материалов должны крепиться к подконструкции или к каркасу выравнивания в местах вертикальных или горизонтальных стыков кассет.

Уход за фасадом - Крепеж

Крепеж необходимо проверять во время технического обслуживания. Для оценки состояния крепежа следует демонтировать несколько креплений в разных частях здания. Особо внимание необходимо уделять состоянию крепежа и шайб, предохраняющих стыки от попадания воды. При необходимости замените изношенный крепеж.

Текущий контроль

Необходимо вести журнал технического обслуживания фасада. В него заносятся такие данные, как выполненные задания, время, затронутые площади, исполнитель и использованные средства.

-  06 май, 2016
[Руководство по обслуживанию конструкций из сталей с полимерным покрытием](#)
PDF, 600,37 KB

ЗАКАЗ И ДОСТАВКА

Заказ

Единицей заказа кассет считается квадратный метр (м²). Заказ кассет производится по спецификации, приведенной на специальном типовом электронном бланке заказа. Время поставки устанавливается конкретно для каждого проекта.

Упаковка

Фасадные кассеты доставляются на монтажную площадку в деревянных ящиках, запечатанные при помощи тонкой защитной полиэтиленовой пленки. Основной принцип упаковки неизменен. Для различных потребностей предусматриваются различные виды упаковки. Вид упаковки зависит от области поставки.

Хранение и транспортно-погрузочные операции

При получении заказа необходимо проверить количество кассет. Кассеты могут храниться в ящиках. Открытые ящики должны укрываться для защиты от попадания влаги. Транспортно-погрузочные операции следует производить аккуратно, во избежание повреждения кассет. Для резки и иных видов обработки кассет следует использовать соответствующие инструменты, которые позволяют обеспечить безопасность и надежность выполнения работ.

Маркировка

К ящику прилагается упаковочный лист, содержащий информацию о заказе: номер заказа, код груза и номер упаковки, контактную информацию, описание груза в упаковке (тип кассет, размеры и позиции), а также вес упаковки.

При необходимости на кассеты в процессе производства может наноситься маркировка в виде специального кода, заданного клиентом. Код может использоваться для определения местоположения кассет в здании.

Соответствие стандартам и контроль качества

Кассеты имеют маркировку CE в соответствии со стандартом EN 14782 для стальных панелей с полимерным и порошковым покрытием. Данная маркировка указана на упаковке и в приложении к транспортной накладной.

Контроль качества кассет производится в соответствии со стандартом EN 14782 и дополнительными требованиями производителя.

